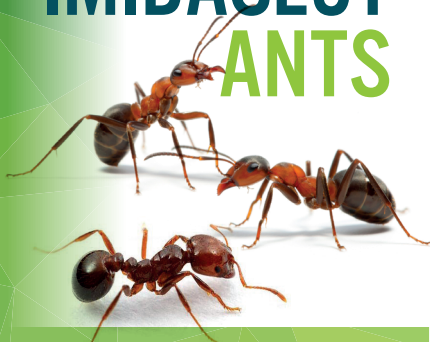


IMIDASECT ANTS



Insekticidni gel za zatiranje mravelj

Za splošno uporabo

Formulacija:

Gel za neposredno uporabo

Aktivna snov: 0,1 g/kg imidakloprid
(CAS 138261-41-3), (0,01% w/w)

Kemijska družina: neonikotinoidi

Registracijska številka: SI-0011048-0000

Za uporabo v zaprtih
prostorih in na prostem okoli stavb.

Ciljni insekti:

Faraonske mravlje (*Monomorium pharaonis*),
argentinske mravlje (*Linepithema humile*).

Strupeno za vodne organizme, z dolgotrajnimi učinki.
Pre- prečiti sproščanje v okolje. Prestreči razlito

tekočino. Odstraniti vsebino/posodo v
skladu s predpisi o odstranjevanju
odpadkov in odpadne embalaže.

Da bi preprečili tveganja
za ljudi in okolje, ravnajte
v skladu z navodili za uporabo.

Imetnik dovoljenja: Sharda Europe B.V.B.A.,
Heedstraat 58 1730 Asse Belgija

Prodaja: Metrob d.o.o., Začret 20a,
SI-3202 Ljubecna, Tel.:+386 3 7806 330,
www.metrob.si

Št. Serije:

Datum izdelave:

Datum izteka veljavnosti:

2 leti od datuma proizvodnje

Vsebina **10 g**



Način delovanja:

Aktivna sestavina Imidakloprid deluje tako, da se veže na nevronske žuželke. Ta vezava povzroči motnje v prenosu živčnih impulzov, kar je za ciljno žuželko smrtno nevarno.

Mravlje privlačijo hranilne sestavine v vabi. S premikanjem širijo gel in okužijo svoje vrstnike, kar povzroči zastrupitev ob stiku in zaužitju odraslih osebkov.

Navodila za uporabo: Upoštevajte navodila za uporabo.

Pred uporabo odstranite vse naravne vire hrane za mravlje (odpadke, ostanke hrane ...) z okuženega območja, da spočudite zaužitje gela.

Če so mravlje prisotne v zaprtih prostorih, postavite gel v kapljicah v bližini poti mravelj, vstopnih točk in njihovih mravljišč.

Če so mravlje prisotne na prostem, postavite gel v kapljicah v mravljišča ali na poti mravelj.

Kadar se le sumi na prisotnost mravelj ali se ta zazna le občasno, je priporočljivo uporabiti gel na pladnju za vabo.

Izdelek je treba uporabiti le na omejenih območjih na površinah, ki se ne čistijo redno, na primer za ali pod hladilnikom, pod kuhinjskim pomivalnim koritom, pod pečico ali grelnikom vode.

Uporabljajte samo na območjih, ki niso izpostavljena potopitvi ali močenju, tj. zaščiteni pred dežjem, poplavi in vodo za čiščenje.

Med pregledi preverite obdelano območje in po potrebi uporabite nov odmerek gela.

Izdelka ne nanašajte na vpojne površine.

Izdelek uporabljajte umaknjeno od neposredne sončne svetlobe ali virov toplote (npr. ne postavljajte ga pod radiator).

Izogibajte se neprekinjeni uporabi izdelka.

Opazno zmanjšanje števila mravelj se pričakuje v 4 tednih. Učinkovitost je dokazana le proti odraslim delavkam, ne pa tudi proti celotnemu mravljišču.

Če se nadloga kljub upoštevanju navodil na etiketi nadaljuje, se obrnite na strokovnjaka za zatiranje škodljivcev.

Obvestite imetnika dovoljenja, če je zdravljenje neučinkovito.

Zunanji nanos gela v kapljicah se sme izvajati le na utrjenih površinah (ne nanašajte ga na gola tla).

Izdelke uporabljajte v priporočenih odmerkih in intervalih.

Neonikotinoidov ne uporabljajte za nadaljnje obdelave,

kadar odpornost zmanjšuje učinkovitost.

Spremljanje problematičnih populacij škodljivcev, da bi odkrili prve spremembe občutljivosti.

Da bi se izognili pojavi odpornosti na katero koli aktivno snov, je treba sredstva z različnimi načini delovanja uporabljati izmenično in se izogibati pogostemu ponavljanju uporabe iste aktivne snovi.

Uporaba biocidnih izdelkov se lahko kombinira z drugimi sanitarnimi ukrepi.

Izdelke je treba vedno uporabljati v skladu s priporočili na etiketi.

IMDASECT ANTS se priporoča za uporabo v:

Domači prostori (vključno s kuhinjami)

Prostori za ravnanje z živali: Obdelava: prehranska industrija, kuhinje, klavnice itd. Skladiščenje: trgovci na drobno z živali, skladišča, skladišča surovin, silosi (razen skladišč za žito) itd. Priprava: restavracije, komercialne kuhinje itd.

Javne stavbe: stalno zasedeni prostori, vključno z bolnišničnimi oddelki, hoteli, javnimi kopališči, občinskimi stavbami, cerkvami, dvoranami, kulturnimi domovi, kinodvoranami itd.

Odmerek za uporabo:

Uporaba v zaprtih prostorih:

- 1 kapljica gela na m². Uporabite največ 1 kapljico gela na kvadratni meter s premerom 1 cm (približno 0,2 g).

Uporaba na prostem:

- Na prostem: 1 kapljica gela neposredno na vhod v mravljišče ali 1 kapljica/m na poti mravelj. Uporabite kapljice gela s premerom približno 1 cm (približno 0,2 g).

Izdelek se lahko uporablja neprekinjeno 2 meseca, ne da bi zamenjali neuporabljene vabe. Največ 12 nanosov na leto.

Ukrepi za zmanjšanje tveganja: Ne uporabljajte neposredno na živilih, krmi ali pijači ali v njihovi bližini ter na površinah ali pripomočkih, ki so lahko v neposrednem stiku z živali, krmo, pijačo in živino/hišnimi živalmi. Izogibajte se izpustu v okolje.

Odstranjevanje: Odstranjevanje embalaže/vsebine na varen način in v skladu z nacionalno zakonodajo. EWC: 200119 - Evropska oznaka odpadkov: pesticidi (samo varnostni list). EWC 150110 - Evropska oznaka za odpadke: embalaža, ki vsebuje ostanke nevarnih snovi ali je onesnažena z njimi (samo varnostni list). Neuporabljenega izdelka ne izpuščajte na tla, v vodotoke, cevi (umivalnik, stranišče ...) ali v odtoke. Neuporabljen izdelek, njegovo embalažo in vse druge odpadke odstranite v skladu z lokalnimi predpisi.

Skladiščenje:

Ne shranjujte v bližini hrane, pijače in krme za živali. Izdelek je treba hraniti umaknjen od svetlobe. Rok uporabnosti: 24 mesecev. Hranite zunaj dosega otrok in ne-ciljnih živali/hišnih živali.

Prva pomoč:

Če je potreben zdravniški nasvet, imejte pri roki embalažo ali etiketo izdelka.

PRI STIKU S KOŽO: umijte kožo z vodo. Če se pojavijo simptomi, pokličite CENTER ZA ZASTRUPITVE ali zdravnika. PRI STIKU Z OČMI: če se pojavijo simptomi, sperite z vodo. Odstranite kontaktne leče, če so prisotne in jih je mogoče odstraniti. Pokličite CENTER ZA ZASTRUPITVE ali zdravnika. PRI ZAUŽITJU: če se pojavijo simptomi, pokličite CENTER ZA ZASTRUPITVE ali zdravnika. PRI VDIHAVANJU: se ne uporabljajte.

Ta biocidni izdelek vsebuje imidakloprid, ki je nevaren za čebele.

POMEMBNO: INSEKTICIDE UPORABLJAJTE PREVIDNO. PRED UPORABO PREBERITE ETIKETO.

Upoštevajte uporabe, odmerke, pogoje in previdnostne ukrepe na embalaži, ki so bili določeni na podlagi značilnosti izdelka in uporabe, za katero je priporočen. Obdelavo je treba opraviti v skladu z dobro prakso, pri čemer na lastno odgovornost upoštevajte vse posebne dejavnike, ki so lahko vključeni in na katere nimamo vpliva (uporabljeni materiali, pogoji uporabe, mešanica proizvodov itd.).

Proizvajalec jamči za kakovost svojih izdelkov, ki se prodajajo v originalni embalaži.

Stavek o nevarnosti:

H411- Strupeno za vodne organizme, z dolgotrajnimi učinki.

Previdnostni stavki:

P273- Preprečiti sproščanje v okolje.

P391- Prepreči razlito tekočino.

P501- Odstraniti vsebino/posodo v skladu z nacionalno zakonodajo.

Izdelek vsebuje grenčico.

Upoštevajte navodila, da se izognete nevarnostim za ljudi in okolje.

PEDV-G68N-F904-U6N9



SOMI
INSEKTICIDNI PRAH (DP) ZA UPORABO PROTI PLAZEČIM ŽUŽELKAM

Vsebuje: 0,5 g/kg, deltametrin,
CAS: 52918-63-5

Številka dovoljenja:
SI-0003504-0000

Imetnik dovoljenja za promet:
SHARDA Europe b.v.b.a., Jozef
Mertensstraat 142, 1702 Dilbeek
BELGIQUE

Dobavitelj: Metrob d.o.o., Začret 20 a,
3202 Ljubččna, Tel.: +386 3 7806 330

SKLADIŠČENJE: Ne skladiščite skupaj z oksidanti, alkalijami (lugi) ali kislinami. Proizvod hranite v originalni, tesno zaprti embalaži v hladnem, suhem in dobro prezračevanem prostoru, ločeno od hrane, pijače in krmil. Zavarujte ga pred visokimi temperaturami in direktno sončno svetlobo. Zavarujte pred vlago. Embalažo postavite tako, da omogočite kroženje zraka.

Številka serije in datum proizvodnje: odtisnjena na embalaži.

ROK UPORABE: odtisnjen na embalaži oz. 3 leta od datuma proizvodnje

INSEKTICID UPORABLJAJTE VARNO.

PRED UPORABO VEDNO PREBERITE PRILožENO ETIKETO IN INFORMACIJE O PROIZVODU.

ZA SPLOŠNO UPORABO.



POZOR



8 904150 070635

Prah za posip za zatiranje plazečih žuželk

INSECTO

SOMI



DELOVANJE

SOMI je razpršljiv insekticid v prahu za uporabo proti plazečim žuželkam (**ščurki, mravlje, pajki, bolhe in posteljne stenice**) v notranjih prostorih in na prostem (na in okoli mravljišč).

Zelo strupeno za vodne organizme, z dolgotrajnimi učinki. Če je potreben zdravniški nasvet, mora biti na voljo posoda ali etiketa proizvoda. Hraniti zunaj dosega otrok. Pred uporabo preberite etiketo. Preprečiti sproščanje v okolje. Prestreči razlito tekočino. Odstraniti vsebino/posodo v skladu z lokalnimi/nacionalnimi predpisi o ravnanju z odpadki in njihovo embalažo.

NAVODILO ZA UPORABO

SOMI se lahko uporablja neposredno s prašenjem z uporabo ročnega stresalnika, pihalke ali pištole z mehom in batom.

Notranja uporaba v razpokah in špranjah: V tankih slojih nanesite 20 g izdelka v razpoke in špranje, kjer se žuželke skrivajo (pod pohištvo, v kotih itd.). Lahko uporabite do 2 krat na leto z minimalnim intervalom 6 tednov med uporabi.

Zatiranje mravljišč (notranjih in zunanjih): Nanesite v tankih slojih na območju, ki obdaja vhode v mravljišča in/ali v vhode mravljišč z največ 2 g/mravljišče. Pri zunanji uporabi lahko nanesete enkrat za posamezno mravljišče do največ 5 mravljišč okoli hiše.

Vsebina (neto): **250 g**

UKREPI ZA ZMANJŠEVANJE TVEGANJA IN SPREMLJANJE ODPORNOSTI:

Pred uporabo vedno preberite etiketo ali navodilo za uporabo. Za optimalno učinkovitost ne uporabljajte v primeru dežja ali vetra. Če želite doseči mravljišča, ki se nahajajo pod terasami, previdno potrosite izdelek v razpoke in špranje ali med tesnili za ploščice. Uporabljajte le na območjih, ki niso podvržena vlagi, tj. zaščiteni pred dežjem. Pri uporabi proizvoda morate upoštevati dobro higiensko prakso: odstraniti ali preprečiti dostop do vseh virov hrane. Vaba mora biti glavni vir hrane, ki je na voljo za mravlje. Preverite tretirane površine enkrat na teden. Upoštevajte življenjski cikel in značilnosti ciljnih žuželk za prilagoditev uporabe. Zlasti se osredotočite na najbolj občutljivo stopnjo škodljivega organizma, časovno razporeditev sredstev in območij, ki jih je treba obdelati. Sprejeti integrirane metode zatiranja škodljivcev, kot so kombinacija kemičnih, fizikalnih kontrolnih metod in drugih ukrepov javnega zdravja, ob upoštevanju lokalnih posebnosti (podnebne razmere, ciljne vrste, pogoje uporabe itd.). Vzpostaviti osnovno raven in spremljati raven učinkovanja na populacije na ključnih področjih (vsaj en pregled na leto), da bi odkrili znatne spremembe občutljivosti na aktivno snov. Če ni zaznati učinkovitosti, kljub temu, da sledite navodilom na etiketi, se obrnite na strokovnjaka za zatiranje škodljivcev.

VARNOSTNI UKREPI:

UPORABLJAJTE SAMO KOT INSEKTICID. Po uporabi proizvoda in pred jedjo si umijte roke. Ne mešajte ga z drugimi kemikalijami in proizvodi. Proizvoda ne nanašajte v bližini ljudi, še posebej otrok, hišnih ljubljencev in živali. Ne nanašajte v bližini hrane in krme. Vso hrano, krmo in predmete, ki prihajajo v stik z živali odstranite iz mesta aplikacije. Pred nanašanjem pokrijte vodne rezervoarje, posode za zajem vode, krma korita in druge površine ali opremo, ki lahko pridejo v stik s krmo / živali, da se prepreči onesnaženje. Med obdelavo odstranite vsa orodja, ki lahko pridejo v stik s hrano / krmo. Z razredčenim proizvodom ali praznimi posodami ne onesnažite ribnikov, jezer, vodovodnih cevi ali jarkov. Izdelek je treba uporabiti tako, da otroci in hišne živali ne pridejo v stik z izdelkom.

NAVODILA ZA PRVO POMOČ: Splošno: Odpeljite žrtev na svež zrak. Takoj odstranite vsa kontaminirana oblačila. Bolnik mora mirovati. Vzdržujte telesno temperaturo. Če je oseba nezavestna, jo obrnite na bok z glavo nižje od preostalega telesa in kolena rahlo opognjena. Spremljajte dihanje, če je potrebno nudite umetno dihanje. V NOBENEM PRIMERU NE PUSTITE BOLNIKA SAMEGA. ODPELJITE žrtev v bolnišnico in, kadarkoli je mogoče, vzemite s sabo embalažo ali etiketo. **Zaužitje:** pri zau-

žitju NE izvajati bruhanja. Takoj poiskati zdravniško pomoč in pokazati etiketo ali varnostni list. **Vdihavanje:** zagotoviti žrtvi svež zrak (odpeljite jo na svež zrak). V primeru, da opazite nelagodje, poiščite zdravniško pomoč. **Stik s kožo:** v primeru stika s kožo takoj izprati z veliko mila in vode, brez drgnjenja. **Stik z očmi:** takoj spirati z obilo vode vsaj 15 minut, tako da so veke odprte; ne pozabite odstraniti leč. Če opazite bolečine, poiščite zdravniško pomoč. Zastrupitev lahko povzroči naslednje simptome: parestezije, ki so lahko resne na koži in očeh. Lahko povzroči draženje oči, kože in sluznic. Vdihavanje lahko povzroči draženje, kašelj. Nevarnost pljučnega edema. Motnje, prebavne motnje, tresavice, omotica, glavobol, letargija, bruhanje, bolečine v trebuhu, mišično trzanje, slabost, izguba zavesti... Navedba kakršne koli takojšnje zdravniške pomoči in posebnega zdravljenja mora biti takoj urejena. Na začetku je zdravljenje simptomatsko in podporno.

Osebnim varnostnim ukrepi, zaščitna oprema in postopki v sili: odstranite ljudi in izolirajte področje rusutja. Izogibajte se stiku z razsutim izdelkom ali kontaminiranimi površinami.

KLIC V SILI: 112 / 24h
ŠTEVILKA CENTRA ZA ZASTRUPITVE:
01 522 52 83

ODSTRANJEVANJE: Vsebino / posodo odstranite v skladu z lokalnimi predpisi o ravnanju z odpadki. Ne praznite v odroke. Z razredčenim proizvodom ali praznimi posodami ne onesnažite ribnikov, jezer, vodovodnih cevi ali jarkov. Prazne embalaže ni dovoljeno ponovno uporabiti.

Preprečite, da bi proizvod prišel v okolje (površinske in podzemne vode), kanalizacijo, odtočne jarke, itd. z izgradnjo zaščitnih barier in pokrovi kanalizacije. Obvestiti pristojne organe o nenadzorovanem puščanju ali razsutju v vodotoke, odtoke, kanalizacijo ... V primeru nenamernega razsutja v okolju, razsutje absorbirajte z inertnim vpojnim materialom (pesek, kaolin...). Zbrani material hranite v primernih zbiralnikih od odstranjanja v skladu z veljavno zakonodajo. Odstranite ga kot nevaren odpadke.

JAMSTVO: Upoštevajte navodila za uporabo, odmerek, pogoje in opozorila navedene na embalaži proizvoda, ki so bili določeni na podlagi lastnosti proizvoda in uporabe, za katere se priporoča. Proizvod morate uporabljati v skladu z dobro laboratorijsko prakso in vzeti v obzir vašo odgovornost za vse posebne dejavnike. Spremljajte dihanje, če je potrebno nudite umetno dihanje. V NOBENEM PRIMERU NE PUSTITE BOLNIKA SAMEGA. ODPELJITE žrtev v bolnišnico in, kadarkoli je mogoče, vzemite s sabo embalažo ali etiketo. **Zaužitje:** pri zau-