

BG - Home

Navodila za uporabo 

Upute za korištenje 

www.metrob.si / www.biogents.si

(SLO) Varnostni napotki in opozorila

- Pred uporabo lovilca temeljito preberite navodila.
- Pri vzdrževanju in spremljanju ulova komarjev nosite zaščitne rokavice za uporabo v gospodinjstvu.
- OPOZORILO: v primeru stika pasti z vodo lahko pride do električnega udara.
- Med uporabo podaljška napajalnega kabla, stično mesto kablov zavarujte pred vodo in poškodbami.
- Naprave ne uporabljajte v bližini hlapljivih ali eksplozivnih snovi.
- Naprave ne smejo uporabljati osebe (vključno z otroki), ki imajo zmanjšane fizične, senzorične ali mentalne sposobnosti, ali pomanjkanje izkušenj ali znanja, razen če je oseba pod ustreznim nadzorom ali ima ustrezna navodila s strani odgovorne osebe.
- Otroci morajo biti pod nadzorom, da se z napravo ne bi igrali.
- Past BG-Home in sintetični vonj človeške kože se morajo shranjevati izven dosega otrok.
- Uporabljajte le dodatke, ki so priporočeni s strani proizvajalca. Uporaba drugih privabil, lahko močno zniža ali izniči učinkovitost pasti.
- Past lahko popravljajo le za to usposobljene osebe z originalnimi nadomestnimi deli.
- V primeru poškodbe napajalnega kabla, je tega potrebno nadomestiti z novim. Popravilo ni mogoče.

Opomba: Past BG-Home je zasnovana za ulov komarjev, še posebej tigrastih (*Aedes albopictus* in *Aedes aegypti*) in tudi drugih insektov v notranjih prostorih.

Prosimo, dosledno upoštevajte navodila za uporabo. V primeru nastale škode, zaradi nepravilne uporabe izdelka ali kakršnihkoli posegov in spreminjanja izdelka, proizvajalec ne prevzema odgovornosti.

(HR) Sigurnosne upute i upozorenja

- Pažljivo pročitajte upute prije upotrebe hvatača.
- Nosite zaštitne rukavice za kućanstvo prilikom održavanja i praćenja ulova komaraca.
- UPOZORENJE: Može doći do strujnog udara ako zamka dođe u kontakt s vodom.
- Kada koristite produžetak kabla napajanja, zaštitite spoj kabla od vode i oštećenja.
- Ne koristite uređaj u blizini hlapivih ili eksplozivnih tvari.
- Uređaje ne smiju koristiti osobe (uključujući djecu) koje imaju smanjene tjelesne, senzorne ili mentalne sposobnosti ili nedostatak iskustva ili znanja, osim ako je osoba pod odgovarajućim nadzorom ili ako ima odgovarajuće upute odgovorne osobe.
- Djeca moraju biti pod nadzorom kako bi se osigurala da se ne igraju s uređajem.
- Zamka BG-Home i sintetički miris ljudske kože moraju se čuvati izvan dohvata djece.
- Koristite samo pribor koji je preporučio proizvođač. Korištenje drugih mamaca može uvelike smanjiti ili poništiti učinkovitost zamke.
- Zamku smije popravljati samo kvalificirano osoblje s originalnim rezervnim dijelovima.
- Ako je kabel za napajanje oštećen, mora se zamijeniti novim. Nije moguće popraviti.

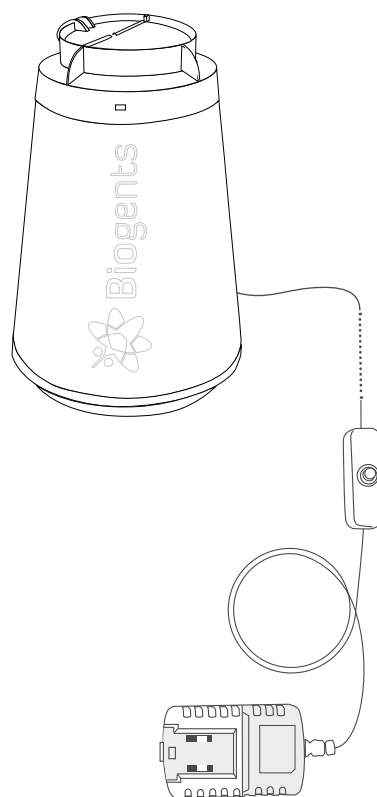
Napomena: Zamka BG-Home namijenjena je hvatanju komaraca, posebno tigrastih (*Aedes albopictus* i *Aedes aegypti*), kao i ostalih insekata u zatvorenim prostorima.

Molimo strogo slijedite upute za upotrebu. U slučaju oštećenja nastalog nepravilnom upotrebom proizvoda ili bilo kakvim intervencijama i preinakama na proizvodu, proizvođač ne preuzima nikakvu odgovornost.

Sestavni deli lovilca | Sestavni dijelovi hvatača

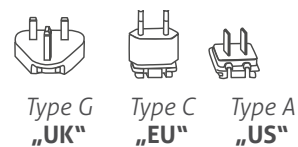
(SLO) Ogradje pasti

(HR) Okvir zamke



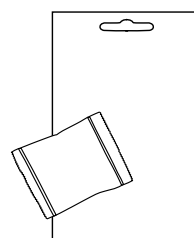
(SLO) 5 V, 2 A napajalni adapter s kablom in 3 različnimi vtičnimi adapterji (A, C, K)

(HR) 5 V, 2 A adapter za napajanje s kablom i 3 različita adaptera za utikač (A, C, K)



(SLO) Privabilo z umjetnim vonjem kože (sproščanje do 1 mesec)

(HR) Mamac s umjetnim mirisom kože (oslobađanje mirisa do 1 mjeseca)



Kako lovilec deluje? | Kako djeluje hvatač?

a

(SLO) Ogrevana površina lovilca privlači komarje, UV lučka privlači tudi druge insekte.

(HR) Zagrijana površina hvatača privlači komarce, UV svjetlost privlači i druge insekte.

b

(SLO)

- Ventilator ustvarja zračne tokove, ki:
- Imitirajo konvekcijske sile človeškega telesa
- Širi vonj privabila
- Posesa bližnje komarje v past

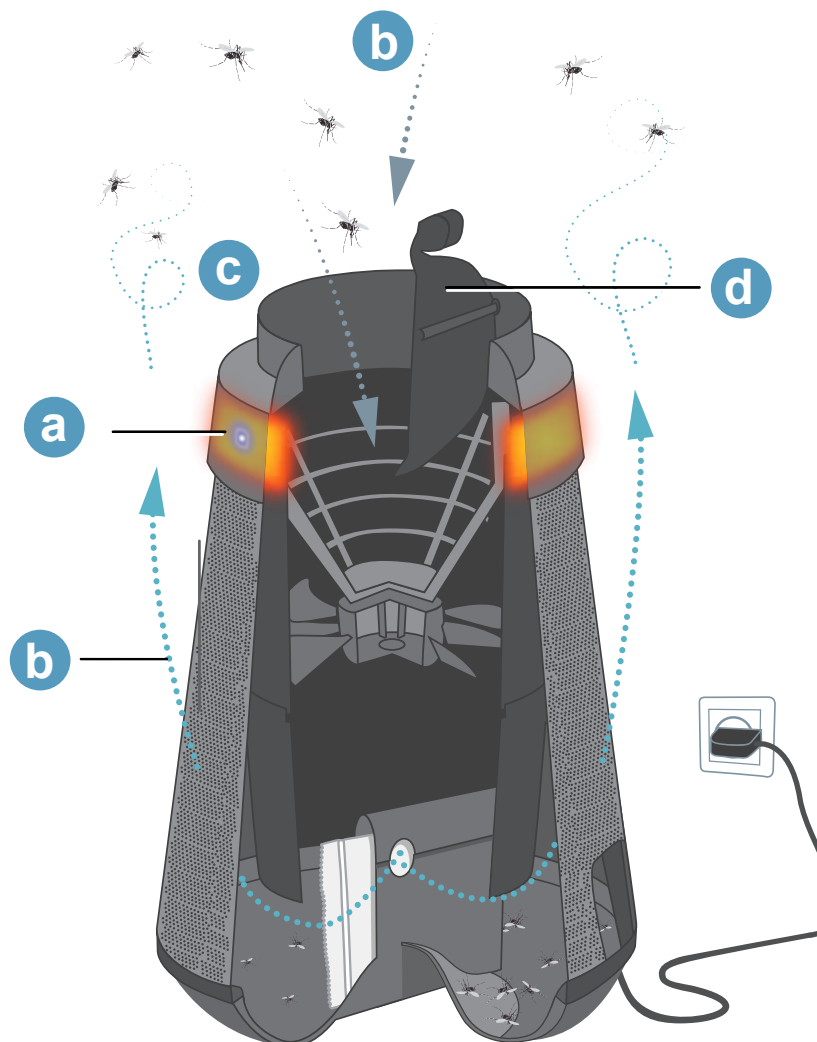
(HR)

- Ventilator stvara protoke zraka koji:
- Oponašaju sile ljudskog tijela
- Širi miris mamca
- Usisava obližnje komarce u zamku

c

(SLO) Temna barva lovilca privlači komarje..

(HR) Tamna boja hvatača privlači komarce.

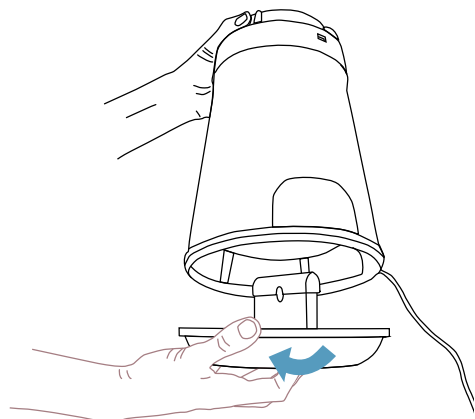


d

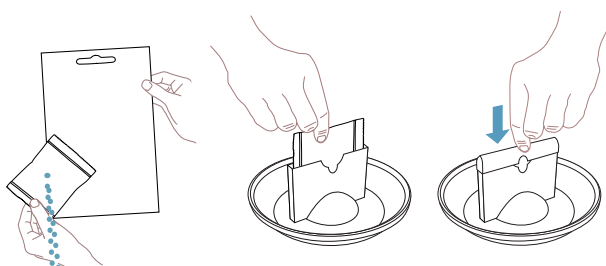
(SLO) Pokrov lijaka se avtomatsko zapre, ko lovilec ne deluje.

(HR) Poklopac spremnika automatski se zatvara kad hvatač ne radi.

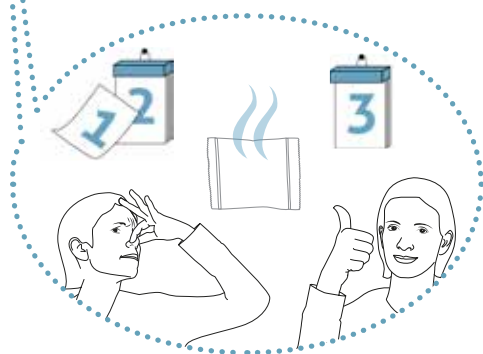
Postavitev lovilca | Instalacija hvatača



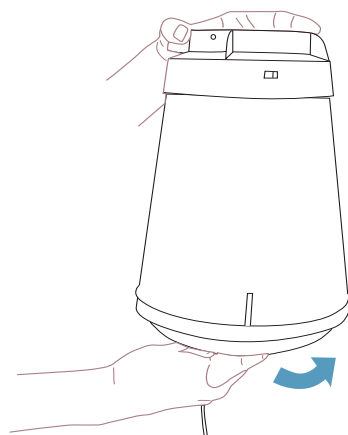
- 1** — (SLO) Z zasukom odvijte spodnji del lovilca.
(HR) Odvijte donji dio hvatača.



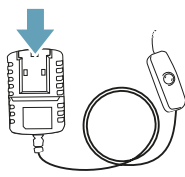
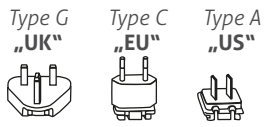
- 2** — (SLO) Privabilo namestite v režo na sredini spodnjega dela lovilca in ga pokrijte s priloženim pokrovčkom
(HR) Postavite mamac u utor na sredinu donjeg dijela hvatača i pokrijte ga poklopcem



- (SLO) močan vonj privabila se zmanjša 2 dni po odprtju
(HR) zaščitne embalaže.
jak miris mamca smanji se 2 dana nakon otvaranja
zaštitnog pakiranja.



- 3** — (SLO) Zaprite lovilce s privitjem spodnjega dela na ogrodje lovilca.
(HR) Zatvorite hvatač privijanjem donjeg dijela na okvir hvatača.

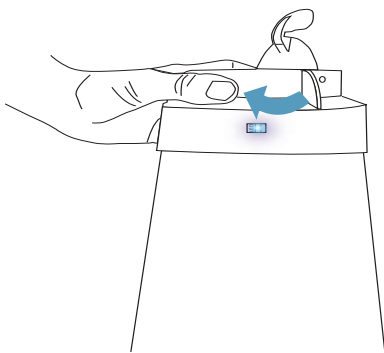
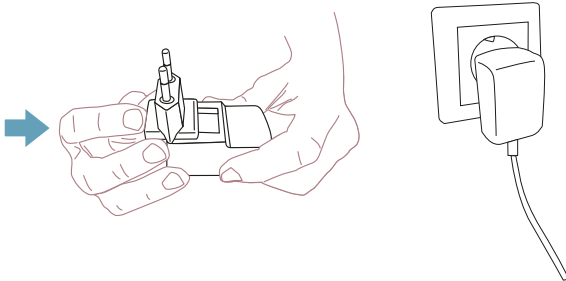


4 SLO

Izmed priloženih vtičnih nastavkov za napajalni kabel izberite pravilnega (tip C) in priključite napajalni kabel v električno omrežje.

HR

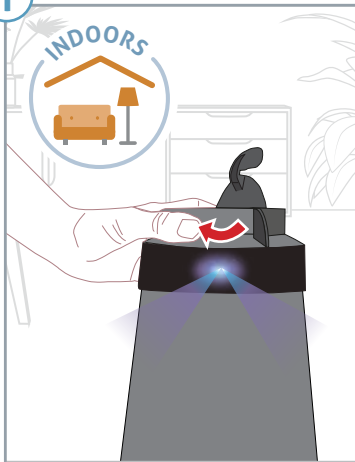
Odaberite ispravni (tip C) iz isporučenih utikača kabela za napajanje i spojite kabel za napajanje na mrežu.



5

SLO Zavrtite zgornji pokrov, da se razkrije LED lučka, če želite privabljati tudi druge nadležne insekte.

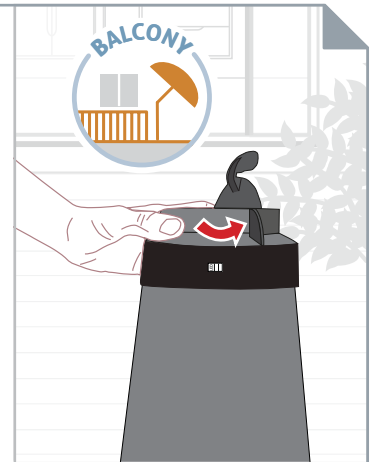
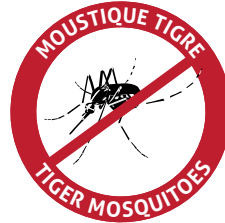
HR Zakrenite gornji poklopac kako biste otkrili LED svjetlo kako biste privukli i ostale dosadne insekte.



SLO NOTRANJI PROSTORI: priporočljiva uporaba LED lučke za privabljanje tudi drugih, nadležnih insektov (muh, večš in drugih insektov).

HR UNUTRAŠNJOST: preporuča se korištenje LED svjetla za privlačenje drugih, dosadnih insekata (muhe, moljci i drugi insekti).

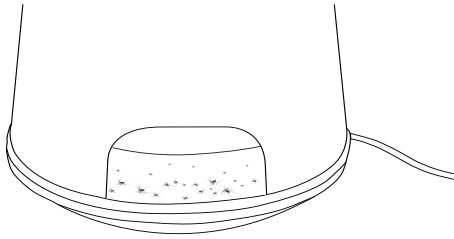
→ p. 13



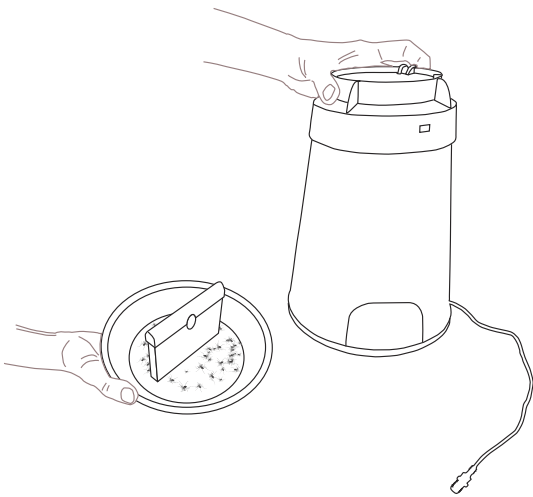
SLO BALKON: priporočljiva uporaba brez LED lučke; lovilec lovi samo komarje.

HR BALKON: preporučena upotreba bez LED svjetla; hvatač lovi samo komarce.

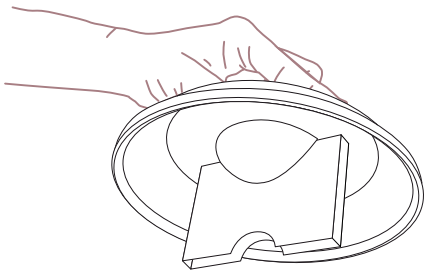
Odstranjevanje ulovljenih komarjev | Uklanjanje ulovljenih komaraca



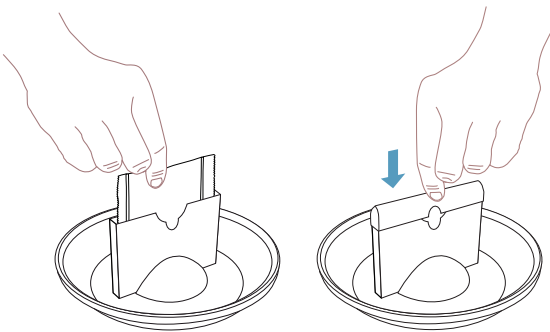
- 1** — (SLO) Redno spremljajte ulov komarjev.
(HR) Redovito nadgledajte ulove komaraca.
-



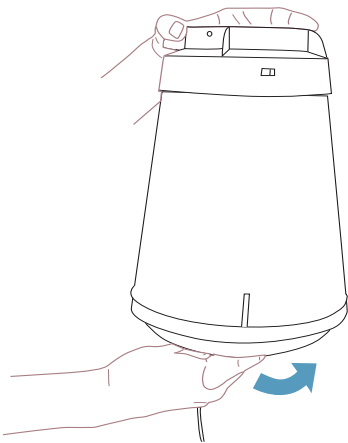
- 2** — (SLO) Ugasnite napravo in odvijte spodnji del ter postavite ogrodje lovilca na stran.
(HR) Isključite uređaj i odvrnite dno i postavite okvir hvatača sa strane.



- 3** (SLO) Odstranite privabilo in zavržite ulovljene komarje med gospodinjske odpadke.
- (HR) Uklonite mamac i ulovljene komarce bacite među kućni otpad.
-



- 4** (SLO) Ponovno vstavite polnilo (privabilo) v režo ali ga nadomestite z novim, če je obstoječ v pasti že dlje kot 30 dni.
- (HR) Ponovno umetnite punilo (mamac) u utor ili ga zamijenite novim ako je postojeći bio u zamci više od 30 dana.
-



- 5** (SLO) Privijte spodnji del pasti na ogrodje in napravo ponovno vključite.
- (HR) Privijte donji dio zamke na okvir i ponovno uključite uređaj.

Navodila za učinkovito postavitve lovilca | Upute za učinkovito postavljanje hvatača

(SLO) Za doseganje najboljših rezultatov, preizkusite več lokacij postavitve lovilca.

(HR) Za najbolje rezultate izprobajte više lokacija za postavljanje hvatača.

Pravilno



(SLO) Notranji prostori/balkon/terasa

(HR) U zatvorenom / balkon / terasa



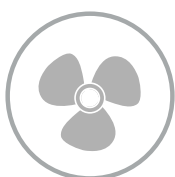
(SLO) Postavitev na vidno mesto. Ne skrivajte naprave.

(HR) Postavljanje na vidljivo mjesto. Ne skrivajte uređaj.



(SLO) Postavite napravo na tla ali največ 1 m nad višino tal.

(HR) Postavite uređaj na pod ili najviše 1 m iznad tla.



(SLO) Lovilec naj obratuje 24 ur/dan.

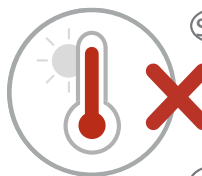
(HR) Hvatač treba raditi 24 sata na dan.

Nepravilno



(SLO) Temperatura okolice v kateri je postavljena naprava, ne sme biti pod 5 °C.

(HR) Temperatura okoline u koju je uređaj ugrađen ne smije biti ispod 5 °C



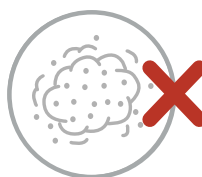
(SLO) Temperatura okolice v kateri je postavljena naprava, ne sme biti nad 40 °C.

(HR) - Temperatura okoline u koju je uređaj ugrađen ne smije biti iznad 40 °C.



(SLO) Naprava ne sme priti v stik z vodo.

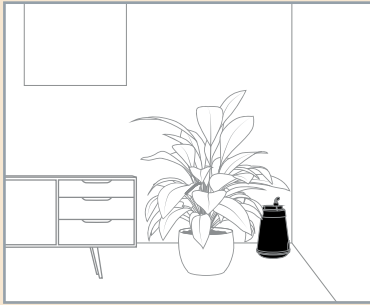
(HR) Uređaj ne smije doći u kontakt s vodom.



(SLO) Naprava ne sme biti postavljena v prašno okolje.

(HR) Uređaj se ne smije stavljati u prašnjavu sredinu.

Znotraj | Unutra



- (SLO) NOTRANJI PROSTORI: temni, mirni kotički, v bližini rastlin ali vhodov iz zunanjih prostorov.
(HR) UNUTARNJI PROSTORI: mračni, tihi kutovi, u blizini biljaka ili ulaza s vanjskih površina.

Balkon / terasa | Balkon / terasa



- (SLO) BALKONI in ZIMSKI VRTOVI: v bližini rastlin.
(HR) BALKONI i ZIMSKI VRTOVI: u blizini biljaka.



(SLO) Da bi zaščitili koristne insekte, v nekaterih državah uporaba UV luči na prostem ni dovoljena. Prosimo, prepričajte se, da je uporaba luči v skladu s predpisi. Na splošno, luč komarjev ne privlači.

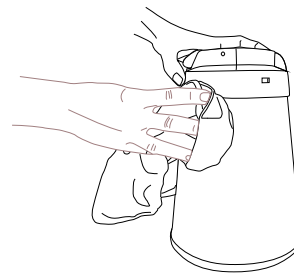
(HR) Kako bi zaštitili korisne insekte, u nekim zemljama nije dopuštena upotreba UV svjetla na otvorenom. Molimo vas pripazite da je upotreba svjetala u skladu s propisima. Općenito, svjetlost komaraca ne privlači.

Vzdrževanje | Održavanje



(SLO) Nosite zaščitne gospodinjske rokavice

(HR) Nosite zaštitne rukavice za kućanstvo



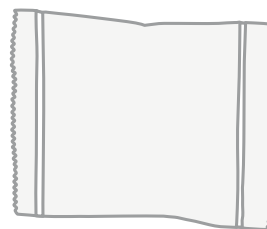
(SLO) Za čiščenje plastičnih delov pasti uporabljajte vlažno krpo. S časom lahko prah zamaši pore na ohišju pasti, skozi katere se giba zrak z razpršenim vonjem.

(HR) Vlažnom krpom očistite plastične dijelove zamke. Vremenom prašina može začepiti pore zamke kroz koje se kreće zrak sa mirisom.



(SLO) Ne uporabljajte čistilnih sredstev ali topil, ker lahko imajo odvrčalni učinek na komarje

(HR) Nemojte koristiti deterdžente ili otapala jer mogu imati učinak protiv komaraca.



(SLO) Za optimalno delovanje pasti, vsakih 30 dni menjajte privabilo.

(HR) Za optimalne performanse zamke zamijenite mamac svakih 30 dana.

Reševanje težav | Rješavanje problema

SLO	Težava	Možni vzroki	Rešitev
	Ulov komarjev je nizek, komarji so še vedno prisotni	Naprava ni postavljena na optimalno mesto	Izberite drugo lokacijo
	Ulov komarjev je visok, komarji so še vedno prisotni	Populacija komarjev je zelo velika	V prostor namestite dodatno napravo
	Začetni visok ulov komarjev se je zmanjšal, komarji so ponovno prisotni	Pore na ohišju naprave so zamašene zaradi nakopičenega prahu	Očistite ohišje naprave
		Privabilo je starejše od 30 dni	Zamenjajte privabilo z novim
		Ventilator ne deluje več	Zamenjajte napravo

HR	Problem	Mogući uzroci	Rješenje
	Ulov komaraca je nizek, komarci su i dalje prisutni	Uređaj nije postavljen na optimalno mjesto	Odaberite drugo mjesto
	Ulov komaraca je velik, komarci su i dalje prisutni	Populacija komaraca je vrlo velika	U sobi instalirajte dodatni uređaj
	Početni veliki ulov komaraca smanjio se, komarci su opet prisutni	Pore na kućištu uređaja začepjene su zbog nakupljene prašine	Očistite uređaj
		Mamac je stariji od 30 dana	Zamijenite mamac novim
		Ventilator više ne radi	Zamijenite uređaj

Privabilo z vonjem kože BG-Homescent | Mamac s mirisom kože BG-Homescent

(SLO)

Izdelek vsebuje substance, ki se nahajajo tudi na človeški koži. Past v okolico širi vonj človeka.

Trajanje sproščanja: do 1 meseca.

Navodila za uporabo in shranjevanje:

Neodprto embalažo hranite v zaprtem in hladnem prostoru, ločeno od živil. Pakiranje odprite šele tik pred uporabo. Vrečico s polnilom (privabilom) vzemite iz zaščitnega ovoja in jo postavite v napravo. Vrečice s polnilom (privabilom) ne odpirajte. Uporabljajte izključno v skladu z navodili. Po uporabi si umijte roke. Hranite izven dosega otrok. Privabilo v vrečici se lahko odstrani med gospodinjske odpadke. Hranite zunanjo embalažo z navodili za uporabo in varnostnimi napotki.

Neto teža: 5 g.

Vsebuje <1 % mlečne kisline. Vpijanje vode ne zniža učinkovitosti izdelka.

(HR)

Proizvod sadrži tvari koje se nalaze i na ljudskoj koži. Zamka širi miris čovjeka u okolinu.

Vrijeme oslobađanja mirisa: do 1 mjesec.

Upute za upotrebu i čuvanje:

Neotvorenu ambalažu čuvajte na zatvorenom i hladnom mjestu, odvojeno od hrane. Pakiranje otvorite tek neposredno prije upotrebe. Izvadite vrećicu s punilom (mamacem) iz zaštitnog omota i stavite je u uređaj. Ne otvarajte vrećicu za ponovno punjenje. Koristite samo prema uputama. Operite ruke nakon upotrebe. Čuvati izvan dohvata djece. Punilo u vrećici može se odložiti kao kućni otpad. Čuvajte vanjsku ambalažu s uputama za uporabu i sigurnosnim uputama.

Neto težina: 5 g.

Sadrži <1% mliječne kiseline. Apsorpcija vode ne smanjuje učinkovitost proizvoda.

Tehnični podatki | Tehničke informacije

(SLO) Teža: 0,8 kg
Dimenzije: 19 x 19 x 30 cm
Električna napetost: 5 V
Poraba el. energije: ~10 W



ROHS[✓] CE

(HR) Težina: 0,8 kg
Dimenzije: 19 x 19 x 30 cm
Električni napon: 5 V
Potrošnja energije snaga: ~ 10 W

Izjava o skladnosti | Izjava o sukladnosti

(SLO)

ROHS/CE

Izdelano skladno Direktivi ES 2002/95 / ES, katere namen je omejiti uporabo nevarnih snovi v električni ali elektronski opremi.

Proizvedeno v Evropskem gospodarskem prostoru po zdravstvenih in varnostnih zahtevah, ki jih je določila Evropska unija.

Dobavitelj: Biogents AG, Weißenburgstr. 22, 93055 Regensburg, Nemčija
Prodaja: Metrob d.o.o., Začret 20 a, 3202 Ljubecna, Slovenija, T: +386-3-7806-330, www.metrob.si, info@metrob.si

(HR)

ROHS / CE

Proizvedeno u skladu s EZ Direktivom 2002/95 / EZ koja ima za cilj ograničiti upotrebu opasnih tvari u električnoj ili elektroničkoj opremi.

Proizvedeno u Europskom gospodarskom prostoru prema zdravstvenim i sigurnosnim zahtjevima koje je postavila Europska unija.

Dobavljač: Biogents AG, Weißenburgstr. 22, 93055 Regensburg, Njemačka
Prodaja: Metrob d.o.o., Začret 20 a, 3202 Ljubecna, Slovenija, T: + 386-3-7806-330, www.metrob.si, info@metrob.si



Biogents